



# 8 misvattingen over CoronaMelder ontrafeld

## Persoonlijke gegevens

**Misvatting 1.** CoronaMelder werkt op basis van locatiegegevens, dus de overheid weet waar gebruikers zich bevinden.

**Nee,** CoronaMelder maakt geen gebruik van locatiedata (GPS). De app houdt niet bij waar mensen zijn.

**Wat dan wel?** CoronaMelder werkt met bluetooth op mobiele telefoons. Bovendien wordt bluetooth alléén gebruikt om signalen uit te zenden en op te vangen van telefoons van andere appgebruikers in de buurt. Blijkt de eigenaar van één van deze telefoons later corona te hebben? Dan ontvangt iedereen met wie signalen zijn uitgewisseld een melding. Dit gebeurt zonder persoonsgegevens of locatiegegevens. De app heeft op de telefoon geen toegang tot andere functionaliteiten die met bluetooth mogelijk zijn. De app heeft ook geen toegang tot andere gegevens op de telefoon.

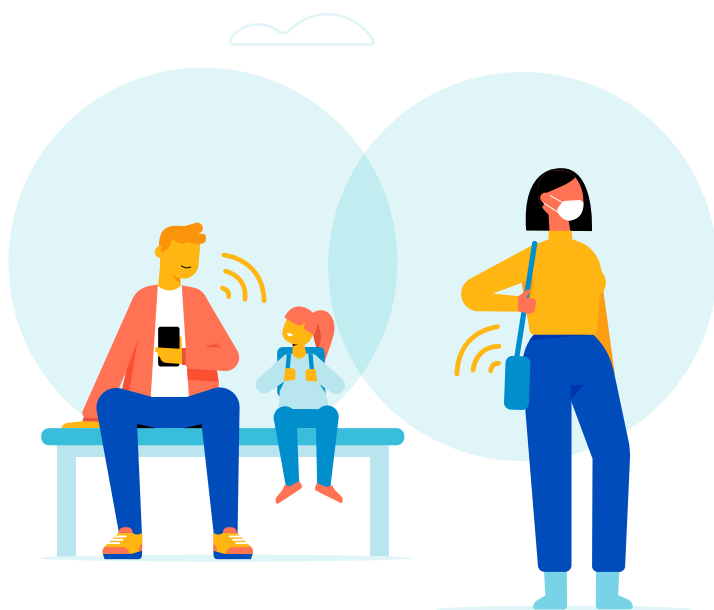
**Misvatting 2.** De overheid weet precies wie elkaar waar ontmoet.

**Nee,** er wordt geen informatie over personen of hun locatie opgeslagen. In de app hoeven geen persoonsgegevens te worden ingevoerd.

**Wat dan wel?** De app werkt zonder iemands locatie, naam, mailadres, telefoonnummer of andere contactgegevens te kennen.

De app wisselt willekeurige codes uit met andere telefoons. In deze codes staan geen persoonsgegevens of locatiegegevens van iemand. De app weet dus niet wie iemand is en waar diegene is

Ook als iemand het coronavirus krijgt en dit via de app meldt, is dit niet aan iemands naam of contactgegevens te koppelen.



## Effectiviteit van CoronaMelder

**Misvatting 3.** 60% van de Nederlanders moet de app installeren om effectief te kunnen zijn.

**Nee**, uit onderzoek blijkt dat het virus gestopt zou kunnen worden als 60% van de bevolking de app zou gebruiken én de app het enige middel zou zijn dat we inzetten.

**Wat dan wel?** Dit is de eerste keer dat apps ingezet worden tegen een pandemie, dus we kennen de exacte effecten hiervan niet. Maar ook als weinig mensen CoronaMelder gebruiken, zou dit al kunnen helpen om de verspreiding van het virus te vertragen. Daarbij zijn er ook andere maatregelen, zoals uitgebreid bron- en contactonderzoek door de GGD, 1,5 meter afstand houden en regelmatig handen wassen. Elke succesvolle waarschuwing die voorkomt dat iemand het virus doorgeeft, redt mogelijk iemands leven. Dus: hoe meer mensen CoronaMelder gebruiken, hoe effectiever deze is.

**Misvatting 4.** Bluetooth is niet nauwkeurig genoeg om afstand te meten.

**Dat klopt, maar...** dit is niet hoe CoronaMelder bluetooth gebruikt.

**Wat dan wel?** Bluetooth is inderdaad niet nauwkeurig genoeg om de afstand tussen twee personen precies te meten. Maar die informatie is ook niet nodig. Met bluetooth kan CoronaMelder wel meten dát een persoon minstens 15 minuten in de buurt is geweest van iemand die later positief is getest op corona. Het verschil tussen dichtbij en veraf kan bluetooth namelijk wel goed meten. De app meet met bluetooth of iemand dicht bij een andere persoon is geweest en voor hoelang. Aan de hand van deze metingen bepaalt de app of er besmetting plaatsgevonden zou kunnen hebben. Om zekerheid te krijgen over een eventuele besmetting, moeten mensen zich bij klachten laten testen door de GGD.

## CoronaMelder op je telefoon

**Misvatting 5.** Gebruikers van de app krijgen onzinnige meldingen, bijvoorbeeld als de buurman besmet is of er iemand langs het huis loopt

**Dat klopt, maar...** de kans hierop is klein.

**Wat dan wel?** De kans dat iemand een melding krijgt is heel klein. Alleen wie lang genoeg dicht bij een besmet persoon was om zelf besmet te kunnen raken, krijgt een waarschuwingsmelding. Wie een melding krijgt, weet dus dat hij of zij minstens 15 minuten in de buurt is geweest van iemand die positief is getest op corona. Het bluetooth-sigitaal wordt verzwakt door muren, vloeren of in de auto. Bij een zwak signaal denkt CoronaMelder dat je verder bij iemand uit de buurt bent. Bovendien negeert de app alle signalen die korter duren dan een paar minuten. Dus als er buiten iemand langsloopt, komt er geen melding. Ook van mensen die op straat langslopen, krijgen gebruikers geen melding. Toch bestaan er situaties dat er een melding komt, terwijl er niet echt risico op besmetting was. Ligt een telefoon bijvoorbeeld langere tijd vlakbij de telefoon van een buurman direct aan de andere kant van de muur? Dan zou er een melding kunnen komen. Deze grensgevallen zijn niet helemaal uit te sluiten.

**Misvatting 6.** Door CoronaMelder is mijn batterij veel sneller leeg

**Nee**, de app en bluetooth gebruiken weinig energie.

**Wat dan wel?** CoronaMelder maakt gebruik van *Bluetooth Low Energy* (Bluetooth Lage Energie). Dit is een speciale vorm van bluetooth die heel weinig stroom gebruikt. Hoeveel procent van de batterij de app precies verbruikt, verschilt per telefoon.



**Misvatting 7.** CoronaMelder is een corona-radar die mensen direct waarschuwt als zij in de buurt zijn van een coronapatiënt

**Nee**, het is technisch onmogelijk om gebruikers direct een melding te sturen als ze in de buurt van een coronapatiënt zijn.

**Wat dan wel?** Appgebruikers krijgen een melding nadat:

- iemand via CoronaMelder samen met de GGD aangeeft het coronavirus te hebben,
- én de appgebruiker in de afgelopen dagen in de buurt is geweest van die persoon,
- én de appgebruiker en die persoon toen minstens 15 minuten dicht bij elkaar waren.

In de melding staat hoeveel dagen geleden de appgebruiker dicht bij iemand was die later corona bleek te hebben. Het is niet bekend wie dat was, waar of wanneer precies.

Ook staat in de melding wat de appgebruiker het beste kan doen.

**Misvatting 8.** CoronaMelder kan gebruikt worden als toegangsbewijs of 'corona-paspoort': met de app is te zien of iemand risico heeft gelopen of besmet is

**Nee**, deze informatie is niet zichtbaar in CoronaMelder.

**Wat dan wel?** Niemand mag worden gedwongen de app te laten zien om ergens toegang te krijgen. Geen uitgaansgelegenheid, werkgever of winkel. Niemand heeft dat recht. Wie positief getest is op corona, beslist zelf of hij dit laat weten om anderen te waarschuwen. Dat is niet verplicht en gaat niet automatisch.

Meer informatie:

[coronamelder.nl](https://coronamelder.nl)

[rijksoverheid.nl/onderwerpen/coronavirus-app](https://rijksoverheid.nl/onderwerpen/coronavirus-app)



*CoronaMelder is in ontwikkeling en wordt continu verbeterd op basis van onderzoek, feedback en verbetersuggesties.*

**alleen samen krijgen we  
corona onder controle**